



MgA. Jindřich Šlechta
Havlíčková 47
Horažďovice 341 01

Tel. 606 574 887
E-mail : jindrich.slechta@seznam.cz
Www.restauratorstvislechta.cz

Restaurování nástěnných maleb bývalého divadelního sálu DDM umístěného v prvním patře východního křídla malého nádvoří zámeckého objektu v Horažďovicích

Předmět díla: nástěnné dekorativní malby

Umístění: 1. patro východního křídla malého nádvoří zámeckého objektu
v Horažďovicích

Rozměry sálu: **výška** 3,7 m, **šířka** 6,3 m **délka** 18 m

Celková výměra výmalby stropu.....113,4 m²

Plošná výmalba stěn.....179,8 m²

Stratigrafie průzkumu:

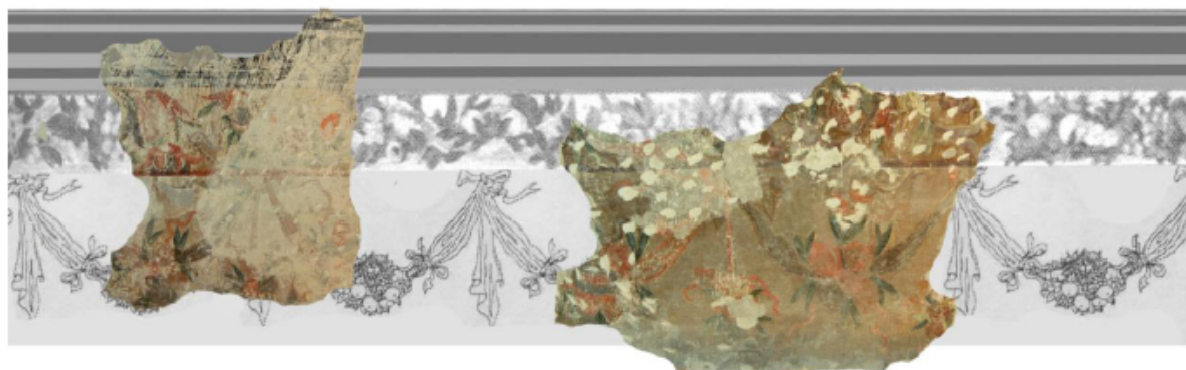
Stratigrafický průzkum vnitřních omítek probíhal v květnu 2025. Na základě průzkumu je vypracována cenová nabídka na restaurování nálezů na stěnách bývalého sálu DDM.

Výsledky průzkumu:

Složitý vývoj této části objektu charakterizují tyto základní stavební etapy s ohledem na stratigrafický průzkum

1. Plnobarevná malba kolem roku 1600. V sále zaznamenána v přízemní části. Tehdy lemovala spodní část trámového stropu sálu přízemí.

Rekonstrukce iluzivního vlisu pod záklopovým stropem dle nálezové situace
kolem roku 1600 za Teobalda Švihovského



Rekonstrukce původní výšky sálu s motivem girlandy pod stropem s ohledem na současnou hmotu stavby s přepatrováním



Rekonstrukce původního umístění výšky oken v rámci renesanční výmalby

umístění výšky a podoby vlnu uvnitř sálu

Původní výška záklopového stropu kol. roku 1600

Současná výška přepatrování (znovu zaklenutí) v 18. století.

při stratigrafickém průzkumu vnějších omítek nalezeny původní okenní otvory

2. Druhá etapa vývoje následuje velice brzy na etapu první a koresponduje s přístavbou zámeckých arkád tohoto křídla, kolem roku 1615. Po vložení arkád přesahoval přízemní sál u stropu asi o jeden metr. Aby se sjednotily podlahy arkád, musel být sál vybourán a vytvořena podlaha v patře nová, Původně zřejmě dřevěná a v 18. století bylo přízemí valeně zaklenuto. S touto etapou snad souvisí výmalba sálu, která je předmětem restaurování.





Stratigrafický průzkum zaznamenal plošně provedené kresby na kovem utažené vápenné omítce (1). Charakterem jsou poplatné zřejmě ještě 1. polovině 17. století. Zdali se jednalo o akci ještě pánů Švihovských kolem roku 1615 nebo až po jejich konfiskaci, kdy byli vlastníky páni ze Šternberka nelze určit. Upřesnit by se dali až po kompletním odkryvu maleb.

2. Druhou vrstvu výmalby představuje fragment lemování vstupních dveří 19. století



Součástí plošné kresby je i rytá čtvercová síť pro přenesení přesného tvaru z kresebné předlohy nebo grafického listu



Podkresba na ryté čtvercové síti



A - Kresba, B – fragmenty jednoduchého rámování ploch mezi okny, zcela nesoudržné s podkladem

Restaurátorský záměr dle výsledků průzkumu:

Na základě výsledků průzkumu se jeví jako ideální barevnost restaurování podkresby nerealizované finální malby. V rámci technologického vývoje malby představuje prezentace pracovní mezivrstvy unikátní vzhled do výstavby nástěnné malby.

Vlastní restaurátorský záměr zahrnuje plošný mechanický odkryv na světlešedou vrstvu s kresbou. Uvolněné omítky budou upevněny zpět k podkladu formou injektáže. Chybějící části omítek doplněny s rekonstrukcí ideální barevnosti. Nový rozvod elektroinstalace bude veden ve starých trasách. Novodobá malba ze 70. let od malíře Krátkého na západní stěně by měla být transferována nebo odstraněna, tak aby byl ve finále sál kompaktní bez mladších rušivých elementů. Malba je nekvalitní, jedná se spíše o doklad dobové výmalby 70. let.

Výmalba stropu nesouvisí s výmalbou stěn a bude barevně přizpůsobena výmalbě stěn – lomená šedá nebo bílá. Strop bude pouze stabilizován fixací, trhliny vyspraveny a přetmeleny. V jihozápadním rohu je zřetelná větší výduf na stropě podél stěny o délce cca 3m, kterou bude zapotřebí injektovat a upevnit zpět ke stropu. Vlastním restaurátorským pracím bude po postavení lešení předcházet rozšířený stratigrafický průzkum, a následné práce dle nálezového stavu budou konzultovány a upřesněny v rámci kontrolního dne s pracovníky NPÚ.

Přehled použitých materiálů

Upevňování malby, fixáž, injektáž: Hydrogrund LASCAUX, Primal LASCAUX, Ledan, destilovaná voda, ethanol

Tmelení a modelování štuků: říční přesátý písek, uleželý hašený vápno, mramorová moučka, voda, Hydrogrund LASCAUX

Retuš: přírodní pigmenty UMTON, voda, karboxymethylcelulosa, uleželý hašený vápno, Primal LASCAUX

V Horažďovicích 20. 6. 2025

MgA. Jindřich Šlechta

MgA. Jindřich Šlechta
RESTAURÁTORSKÉ A VÝTVARNÉ PRÁCE
Havlíčková 47, 341 01 Horažďovice
mob.: 606 574 887
IČ: 663 49 168, DIČ: 7504172071

